

Департамент образования администрации города Екатеринбурга
Муниципальное бюджетное дошкольное образовательное учреждение – детский сад № 88

620146, г. Екатеринбург, ул. Начдива Онуфриева, 60а

ИНН 6661082839

КПП 667101001

ОГРН 1026605237735

e-mail: mdou88@eduekb.ru, сайт: 88.tvoysadik.ru

тел: +7(343) 240 07 41

СОГЛАСОВАНО

Педагогическим советом

МБДОУ – детский сад № 88

протокол № 3 от « 31 » марта 2023

УТВЕРЖДАЮ

Заведующий МБДОУ – детский сад №88

Л.Н.Тупицына

Приказом МБДОУ № 41 от 31 марта 2023



ОТЧЕТ О РЕЗУЛЬТАТАХ САМООБСЛЕДОВАНИЯ
муниципального бюджетного образовательного учреждения –
детского сада № 88 за 2022 год.

Содержание:

Аналитическая часть	3
I. Сведения об образовательной организации	3
II. Система управления организацией	4
III. Оценка образовательной деятельности	5
IV. Взаимодействие МБДОУ с другими учреждениями	12
V. Оценка кадрового обеспечения	13
VI. Независимая оценка качества	15
VII. Оценка учебно-методического и библиотечно-информационного обеспечения	16
VIII. Оценка материально-технической базы	17
IX. Качество и организация питания	18
X. Обеспечение безопасности	19
Результаты анализа показателей деятельности организации	20

Аналитическая часть

I. Общие сведения об образовательной организации

Наименование образовательной организации	Муниципальное бюджетное дошкольное образовательное учреждение – детский сад № 88 (МБДОУ – детский сад № 88)
Руководитель	Заведующий Тупицына Людмила Николаевна
Адрес организации	620146, г. Екатеринбург, ул. Начдива Онуфриева, д. 60а
Телефон, факс	+7(343) 240 07 41
Адрес электронной почты	mdou88@eduekb.ru
Сайт	88.tvoysadik.ru
Учредитель	Департамент образования Администрации города Екатеринбурга
Дата создания	декабрь 1981
Лицензия	Министерства общего и профессионального образования Свердловской области № 18765 серия 66 Л 01 № 0005397

Муниципальное бюджетное дошкольное образовательное учреждение – детский сад № 88 (далее МБДОУ – детский сад №88) построен по типовому проекту, здание имеет 2 этажа, расположено внутри жилого комплекса, вдали от промышленных предприятий и трассы федерального значения.

Для данного района города характерна высокая концентрация образовательных учреждений, объектов культуры и спорта, предприятий торговли и бытового обслуживания. Ближайшее окружение – детские сады № 31, 209, 573, 26, школы № 159 и № 140, городская детская поликлиника № 6, Свердловский колледж искусств культуры, МБУ ДО "ДЮОЦ" Клуб по месту жительства Искорка. Проектная наполняемость на 140 мест.

Общая площадь здания 1348,3 кв.м, из них площадь помещений, используемых непосредственно для нужд образовательного процесса, 833 кв.м.

Цель деятельности МБДОУ - детского сада — осуществление образовательной деятельности по реализации образовательных программ дошкольного образования.

Предметом деятельности МБДОУ - детского сада является формирование общей культуры, развитие физических, интеллектуальных, нравственных, эстетических и личностных качеств, формирование предпосылок учебной деятельности, сохранение и укрепление здоровья воспитанников.

Язык образования: русский язык.

Состав контингента воспитанников: воспитанники от 2-7 лет. Фактическая численность контингента – 183 человек Количество групп: 6 групп (1-группа раннего возраста; 1-младшая; 2-средних; 1-старшая; 1-подготовительная).

Режим работы МБДОУ - детского сада: рабочая неделя — пятидневная, с понедельника по пятницу. Длительность пребывания детей в группах — 10,5 часов. Режим работы групп — с 7:30 до 18:00.

II. Система управления организацией

Структура образовательной организации полностью представлена на сайте МБДОУ по ссылке <https://88.tvoysadik.ru/sveden/struct>

Учредитель - Департамент образования Администрации г. Екатеринбурга Адрес: 620014, г. Екатеринбург, пр. Ленина, 24а; Телефон: +7(343)304-12-51; сайт: <https://екатеринбург.рф/>

Организация и координация деятельности МБДОУ осуществляется Управлением образования Ленинского района города Екатеринбурга. Местонахождение: 620144 г. Екатеринбург, ул. Воеводина, д.4. Телефон: +7(343)304-16-40

Управление МБДОУ - детским садом № 88 осуществляется в соответствии с действующим законодательством и уставом организации.

Управление МБДОУ - детским садом № 88 строится на принципах единоначалия и коллегиальности.

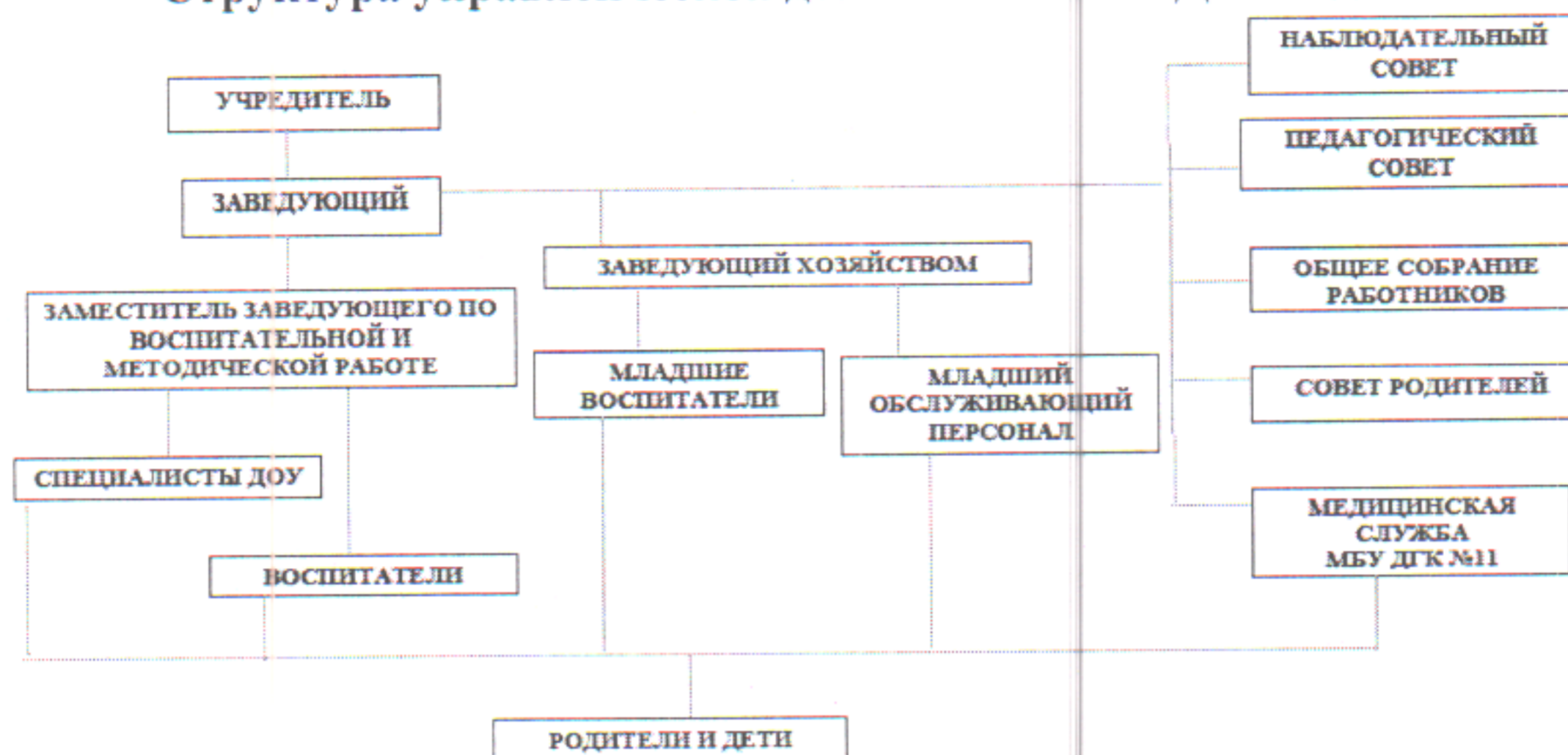
Коллегиальными органами управления являются: наблюдательный совет, педагогический совет, общее собрание работников, совет родителей. Единоличным исполнительным органом является руководитель — заведующий.

Взаимоотношения в коллективе строятся по принципу «руководство — подчинение». Построена четкая система взаимосвязей между руководителем и подчиненными, которая позволяет осуществлять оперативность принятия решений.

В МБДОУ – детском саду № 88 создана четко продуманная и гибкая структура управления в соответствии с целями и задачами работы учреждения. Функции управления МБДОУ прогнозирование, планирование, организация, контроль, анализ, коррекция, направлены на достижение оптимального результата.

В 2022 году МБДОУ - детский сад № 88 закончил внедрять электронный документооборот в систему управления организацией. Госпублики официальный сайт организации, официальная страница «ВКонтакте», подтверждены через портал государственных услуг Российской Федерации (ГОСУСЛУГИ), прошли верификацию. МБДОУ – детский сад № 88 работает в платформе обратной связи. Межведомственное взаимодействие проходит через Единую систему идентификации и аутентификации (ЕСИА) для предоставления государственных и муниципальных услуг в электронной форме. По итогам года работники отмечают, что стало проще работать с документацией, в том числе систематизировать ее и отслеживать сроки исполнения и хранения документов. В 2023 году МБДОУ – детский сад № 88 планирует продолжить работу по данному направлению для эффективного и быстрого взаимодействия между организациями и исполнения поручений.

Структура управленческой деятельности МБДОУ – детский сад № 88



III. Оценка образовательной деятельности

Образовательная деятельность в МБДОУ - детском саду № 88 организована в соответствии с Федеральным законом от 29.12.2012 № 273-ФЗ «Об образовании в Российской Федерации», ФГОС дошкольного образования. С 01.01.2021 года МБДОУ - детский сад № 88 функционирует в соответствии с требованиями законодательства.

Образовательная деятельность ведется на основании утвержденной основной образовательной программы дошкольного образования (далее – ООП ДО), которая составлена в соответствии с ФГОС дошкольного образования с учетом примерной образовательной программы дошкольного образования, санитарно-эпидемиологическими правилами и нормативами, с учётом нормативной нагрузки.

МБДОУ – детский сад № 88 посещают 183 воспитанника в возрасте от 2 до 7 лет

Возрастная группа	Количество групп	Количество воспитанников
группа раннего возраста	1	29
младшая группа	1	31
средняя группа	2	61
старшая группа	1	31
подготовительная к школе группа	1	31

Сравнительный анализ

Показатели	Значения показателей			Единица измерения
	2020	2021	2022	
реализация основных общеобразовательных программ (образовательная)	199	191	183	человек

программа дошкольного образования)				
присмотр и уход	199	191	183	человек

Согласно п. 4.3 Федерального государственного образовательного стандарта дошкольного образования, утвержденный приказом Министерства образования и науки Российской Федерации от 17.10.2013 № 1155 (далее – ФГОС ДО, Стандарт), целевые ориентиры (социально-нормативные возрастные характеристики возможных достижений ребёнка на этапе завершения уровня дошкольного образования) не подлежат непосредственной оценке, т.ч. в виде педагогической диагностики (мониторинга), а также не являются основанием для их формального сравнения с реальными достижениями детей. Однако, согласно п. 3.2.3 Стандарта, в целях оценки эффективности педагогических действий и лежащей в основе их дальнейшего планирования, может проводиться оценка индивидуального развития детей дошкольного возраста в рамках педагогической диагностики (мониторинга).

Оценка индивидуального развития детей заключалась в анализе освоения ими содержания образовательных областей: социально-коммуникативное, познавательное, речевое, художественно-эстетического, физическое развитие.

Мониторинг осуществлялся в форме регулярных наблюдений педагога за детьми в повседневной жизни и в процессе непрерывной образовательной деятельности с ними.

	Познавательное развитие	Речевое развитие	Социально-коммуникативное развитие	Художественно-эстетическое развитие	Физическое развитие
высокий	44%	49%	65%	44%	65%
средний	56%	50%	34%	55%	34%
низкий	0%	1%	1%	1%	1%

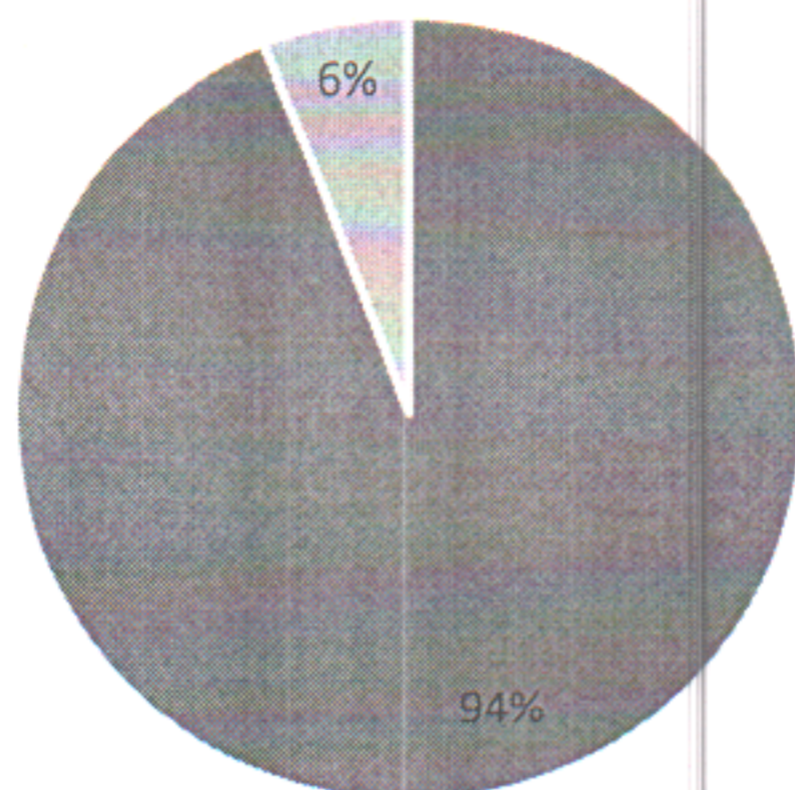
Результаты мониторинга детей подтверждают эффективность проделанной работы.

В мае 2022 года в МБДОУ проводилось обследование подготовительной к школе группы (в количестве 35 воспитанников) на предмет оценки сформированности предпосылок к учебной деятельности: возможность работать в соответствии с фронтальной инструкцией (удержание алгоритма деятельности), умение самостоятельно действовать по образцу и осуществлять контроль, обладать определенным уровнем работоспособности, а также вовремя остановиться в выполнении того или иного задания и переключиться на выполнение следующего, возможностей распределения и переключения внимания, работоспособности, темпа, целенаправленности деятельности и самоконтроля.

Результаты показывают преобладание детей с высоким и средним уровнями развития (33 воспитанника) при прогрессирующей динамики на

конец учебного года, что говорит о результативности образовательной деятельности МБДОУ.

Уровни сформированности предпосылок к учебной деятельности детей 6-7 лет



■ Сформированы ■ Не сформированы

**Развитие и поддержка творчески одаренных воспитанников.
Участие воспитанников в конкурсах различного уровня**

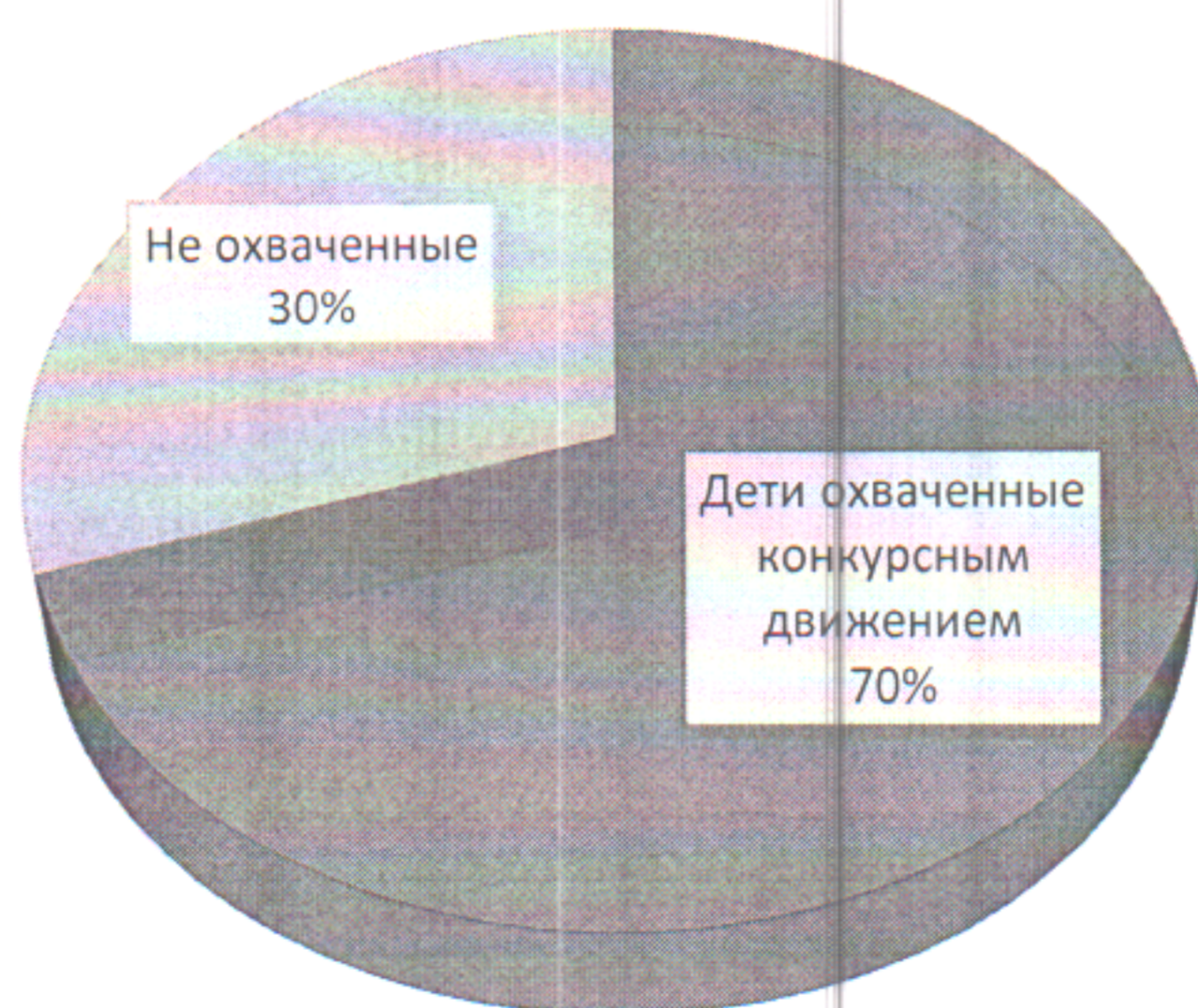
В 2022 году воспитанники МБДОУ привлекались к участию в творческих конкурсах, фестивалях различного уровня:

№ п/п	Этап конкурса (уровень)	Название конкурса	Количество участников	Возраст воспитанников	ФИО педагога, готовившего участников	Результат
1.	Городской образовательный проект	Фестиваль «Юный архитектор»	5	6-7	Мохова И.А., Трубина Ю.Г., Кулижская Н.В.	Сертификат участника
2.	Городской образовательный проект	Онлайн-викторина «Добрые истории о Защитниках Отечества»	6	5-6	Мохова И.А.	Сертификат участника
3.	Городской	Интеллектуальная игра-конкурс «Матрёшка»	4	6-7	Трубина Ю.Г.	Сертификат участника
4.	Городской	Конкурс-праздник «Салют героям!»	8	5-6	Иванова О.Д., Трубина Ю.Г.	Сертификат участника
5.	Областной	Конкурс детского творчества по произведениям К.И. Чуковского	1	6	Мохова И.А.	Сертификат участника

6.	Городской	Фестиваль «Музыкальный калейдоскоп»	6	5-6	Иванова О.Д.	Грамота 1 место
7.	Всероссийский	Конкурс чтецов	1	6	Иванова О.Д., Трубина Ю.Г.	Диплом 3 степени
8.	Районный	Фестиваль «Здоровье»-2022	9	6-7	Федосеева О.Н.	Грамота за участие
9.	Городской	Проект «Внучата-дошколята»-2022	1	5	Мохова И.А.	Сертификат участника
10.	Городской	Экологический конкурс «Эко - Превращение» - 2022	5	5-6	Павлова О.В., Азина Н.И.	Диплом финалиста
11.	Городской	Игра – конкурс «Малыши крепыши»	11	5-6	Павлова О.В., Иванова Е.Г.	Сертификат участника
12.	Районный	Фестиваль «Весенние веснушки» - 2022	5	6-7	Иванова О.Д.	Грамота за участие
13.	Районный	Городской праздник поэзии «Звездочки» - 2022	1	5	Трубина Ю.Г.	Грамота 3 место

Численность воспитанников 5-7 лет в 2022 году в МБДОУ - 67 человек, 47 детей участвовало в конкурсном движении. Доля детей, охваченных конкурсным движением составляет 70%.

Участие воспитанников в конкурсном движении



Здоровьесбережение

Благодаря проводимым мероприятиям процент посещаемости детей составляет:

- сад – 67% (плановый показатель по муниципальному заданию 80%), при количестве детей в саду – 183,

- ясли – 60% (плановый – 80%), при количестве детей в яслях – 29 в связи с отпусками и больничными.

Анализ здоровья детей показывает, что при поступлении в ДООУ большинство детей имеют 1 группу здоровья. За период нахождения в детском саду группа или улучшается, или находится на том же уровне. В МБДОУ – детском саду № 88 разработан план мероприятий по сохранению и укреплению здоровья воспитанников, который включает в себя витаминoproфилактику, вакцинопрофилактику, сбалансированное питание, закалывающие процедуры, оздоровительные мероприятия, соблюдение режима дня, консультации для родителей, совместные мероприятия с родителями воспитанников, повышение компетентности педагогов в вопросах укрепления и сохранения здоровья детей.

ДООУ создает условия для сохранения здоровья детей и мотивации их к здоровому образу жизни. Медицинское обслуживание детей в ДООУ осуществляется медицинской сестрой. Общее санитарно-гигиеническое состояние ДООУ соответствует требованиям СанПиН: питьевой, световой и воздушный режимы поддерживаются в норме.

При реализации образовательной программы обучения выстраивается с соблюдением всех требований с целью сохранности здоровья и создания безопасной среды.

Воспитанники детского сада стали показывать стабильно высокий уровень развития физических качеств, отдельных качественных сторон двигательных возможностей человека: быстроты, силы, гибкости, равновесия, выносливости и ловкости, достаточный уровень развития основных движений у детей.

Активное использование комплекса мероприятий по физическому воспитанию коллективом ДООУ позволяет им значительно улучшить результативность оздоровительной работы с детьми.

Анализ эффективности коррекционной работы.

Сведения о движении детей	Классификация речевых нарушений						Итого
	ОНР	ФФНР	ФНР	ВТНР	Заикание	Другое	
Зачислено на логопункт 21-22	1	24	0	0	0	0	25
Выпущено	0	24	0	0	0	0	24
Продолжают занятия	1	0	0	0	0	0	1
Зачислено на логопункт 22-23	0	24	0	0	0	0	24

Дети с проблемами речи получают квалифицированную помощь учителя-логопеда на логопункте. Реализуется программа «Воспитание и

обучение детей дошкольного возраста с фонетико-фонематическим недоразвитием» под редакцией Т.Б. Филичева, Г.В. Чиркиной. Основная задача – формирование полноценной фонематической системы языка, развитие фонематического восприятия и первоначальные навыки звукового анализа. В работе используются авторские разработки, коммуникативные технологии, эффективно применяются элементы дыхательной гимнастики.

Коррекционно-логопедическое сопровождение с целью реабилитации детей, проходит через координацию деятельности всех субъектов педагогического процесса. При взаимодействии учителя-логопеда с музыкальным руководителем большое внимание уделяется формированию речевого дыхания, правильной артикуляции и интонационно-выразительной речи через использование попевок, прибауток, скороговорок. Тесное сотрудничество с воспитателями, инструктором по физической культуре положительно влияет на коррекционный процесс. В следующем учебном году работа будет направлена на автоматизацию звуков. Дети подготовительной группы все с хорошей речью. Родители в течении года получают консультативную помощь: рекомендации, советы для занятий с детьми.

В МБДОУ – детский сад № 88 оказывались дополнительные образовательные услуги:

Наименование	Направленность (цель)	Возраст на который рассчитана программа
Логоритмика	Художественно-эстетическая (цель – развитие речи дошкольников по средствам музыки и движения)	5-7 лет
Фитобол	Физкультурно-спортивная (цель – приобщение детей к навыкам здорового образа жизни. Укрепление опорно-двигательного аппарата, создание мышечного корсета, улучшение подвижность в суставах, создание оптимальных условий для развития интеллектуальной и эмоционально-волевой сферы ребенка.)	5-7 лет

Анализ родительского опроса, проведенного в сентябре 2022 года, показал, что востребованы следующие услуги дополнительного образования, которые открыли в сентябре 2022 года:

Наименование	Направленность (цель)	Возраст на который рассчитана программа
Логоритмика	Художественно-эстетическая (цель – развитие речи дошкольников по средствам музыки и движения)	3-7 лет

Гимнастика для малышей	Физкультурно-спортивная (цель – приобщение детей к навыкам здорового образа жизни. Укрепление опорно-двигательного аппарата, создание мышечного корсета, улучшение подвижность в суставах, создание оптимальных условий для развития интеллектуальной и эмоционально-волевой сферы ребенка.)	2-3 лет
Подготовка к школе	Познавательное (цель - формирование у дошкольников устойчивой систематической потребности к саморазвитию и самосовершенствованию в процессе общения со сверстниками, совместной познавательной деятельности взрослого и ребенка. Всестороннее развитие детей, подготовка их к переходу от игровой к учебной деятельности.)	6-7 лет
Будем говорить правильно	Познавательно-речевое (цель – создание благоприятных условий для расширения словарного запаса, развитие лексико-грамматической стороны речи, совершенствование звукопроизношения)	5-7 лет
Хореография	Художественно-эстетическая (цель - Формировать у детей творческих способностей через развитие музыкально-ритмических и танцевальных движений. Всестороннее, гармоничное и целостное развитие личности детей дошкольного возраста)	3-7 лет

Дополнительное образование в детском саду реализуется активно и востребовано.

О реализации образовательной деятельности в дистанционном режиме.

В детском саду для освоения образовательной программы дошкольного образования предусмотрено проведение занятий в 2-х формах – онлайн и предоставление записи занятий на имеющихся ресурсах (облачные сервисы

Яндекс, Mail, Google, YouTube). Право выбора предоставлялось родителям (законным представителям) исходя из имеющихся условий для участия их детей в занятиях на основании заявления.

Работа в дистанционном режиме не осуществлялась, так как дети посещали детский сад очно.

Вывод: Образовательный процесс в ДООУ осуществляется в соответствии с ОП ДО, годовым планированием и учебным планом непрерывной образовательной деятельности. Целесообразное использование передовых педагогических технологий (здоровьесберегающие, информационно-коммуникативные) позволило удержать высокий уровень качества образовательной работы ДООУ.

Содержание и качество подготовки воспитанников соответствует требованиям основной и адаптированной программ дошкольного образования.

Образовательный процесс в ДООУ организован в соответствии с требованиями, предъявляемыми законодательством к дошкольному образованию и направлен на сохранение и укрепление здоровья воспитанников, предоставление равных возможностей для полноценного развития каждого ребенка.

В ДООУ сформирован список рекомендованных интернет ресурсов для организации детской в домашних условиях. При составлении списка учитывались все образовательные области развития ребенка (в соответствии с ФГОС ДО), 80% предлагаемых ресурсов являются интегративными.

IV. Взаимодействие МБДОУ с другими учреждениями

Социальная активность любого образовательного учреждения включает внешние связи с органами местного управления, учреждениями здравоохранения, образования, науки, культуры, спорта.

Целью социального партнерства нашего МБДОУ с другими организациями является осуществление комплексного подхода в образовании детей, расширение кругозора; формирование познавательного интереса; приобщение к культуре общества и усвоению социальных норм, установок и ценностей.

Нашим социальным партнером является МАОУ СОШ № 159.

В сентябре 2022 года заключили договор с МАУ КДО «Детской музыкальной школой № 11 имени М.А.Балакирева», Издательством «Просвещение-Союз».

МБДОУ является инновационной площадкой по направлению деятельности «Разработка и реализация вариативных моделей, обеспечивающих возможности формирования предпосылок читательской, математической и естественно-научной грамотности у детей 3-7 лет», в рамках программы осуществляется работа в инновационной деятельности во «Всероссийском инновационном образовательном проекте». Направление деятельности инновационной площадки: изучение и накопление передового

педагогического опыта работы по формированию предпосылок функциональной грамотности личности на этапе дошкольного детства, как основы успешного обучения в школе».

V. Оценка кадрового обеспечения

Детский сад укомплектован кадрами согласно штатному расписанию. В МБДОУ работают:

Педагоги	Количественный состав	Образование	Квалификационная категория
Заведующий	1	Высшее педагогическое	
Заместитель заведующего	-	-	
Учитель-логопед	1 (декретный отпуск)	Высшее педагогическое	первая
Инструктор по физической культуре	1	Высшее педагогическое	высшая
Музыкальный руководитель	1	Высшее педагогическое	первая
Воспитатель	7	4 - высшее педагогическое 3 - среднее специальное	4 – первая 2 – высшая 1 – без категории
Всего	11		

Сводная по кадрам:

	Количество педагогов	% педагогов от общего количества педагогов
Педагоги с высшим педагогическим образованием	7	70%
Педагоги со средним специальным педагогическим образованием	3	30%
Педагоги с высшей квалификационной категорией	3	30%
Педагоги с первой квалификационной категорией	6	60%

Педагоги квалификационной категорией	без	1	10%
--	-----	---	-----

Возраст педагогического состава:

возраст	До 30 лет	От 31 до 50	От 50
	3	5	2

Стаж педагогического состава:

возраст	До 5 лет	От 5 до 10	От 10 до 15	От 15 до 20	20 и более
	2	2	1	0	5

В 2022 году в МБДОУ работало 9 педагогических работников. Доля педагогических работников, имеющих высшую квалификационную категорию составила 33%.

Работа с кадрами ориентирована на развитие профессиональной компетентности педагогов через оптимизацию и совершенствование имеющихся знаний, умений, профессионально-ценностной ориентации педагога в соответствии с требованиями, предъявляемыми на современном уровне развития системы отечественного образования.

В соответствии с графиком в 2022 году педагоги прошли курсы повышения квалификации по теме «Создание личностно-развивающей среды в дошкольной образовательной организации» - 4 человека, что составило 44% от общего педагогического состава.

В 2022 году в МБДОУ доля сотрудников, ведущих работу в качестве эксперта, аттестации ПиРР (за последние 3 года) составила 22%.

Два человека являлись экспертами городских мероприятий образовательных организаций.

Один человек ответственный за организационные вопросы по аттестации педагогических работников МБДОУ – детского сада № 88.

100% педагогов владеют компьютером на уровне грамотного пользователя.

Об ИКТ-компетенциях педагогов

Анализ данных, полученных на основе наблюдения и опроса воспитателей по применению ими информационных и дистанционных технологий в образовательной деятельности, в том числе и дополнительном образовании, показал, что педагоги испытывали существенные трудности в меньшей степени в сравнении с 2021 годом, связанные с отсутствием необходимых компетенций для подготовки к дистанционным занятиям и их проведению, при применении дистанционных инструментов для проведения занятий в Skype, Zoom и WhatsApp.

72% педагогов отметили, что в их педагогической деятельности появился опыт и активно используется такая форма обучения.

Трудности воспитателей в процессе дистанционного обучения, цифровой трансформации

Анализ педагогической деятельности воспитателей выявил следующие трудности: отсутствие возможностей или их недостаточность для совместной работы с воспитанниками в реальном времени по причине низкой мотивации родителей к занятиям с детьми-дошкольниками; компетентностные дефициты в области подготовки заданий для дистанционного обучения или адаптации имеющегося; установление контакта с детьми во время проведения занятий в режиме реального времени.

Провели оценку готовности управленческих и педагогических кадров детского сада к работе в условиях цифровой трансформации. Выявили, что у сотрудников в достаточной степени сформированы профессиональные умения, обеспечивающие решения задач цифрового образования. Все педагогические работники умеют применить современные технические средства обучения и информационно-коммуникативные технологии, вести электронное обучение, использовать дистанционные образовательные технологии. Однако обнаружились проблемы в сфере дидактики: все чаще стали сказываться затруднения дидактического характера, связанные с недостаточной разработанностью в целом цифровой дидактики дошкольного образования.

Вывод: Кадровая политика ДОУ направлена на развитие профессиональной компетентности педагогов и личностно-ориентированный подход к сотрудникам, учитываются профессиональные и образовательные запросы, созданы все условия для повышения профессионального уровня и личностной самореализации.

VI. Независимая оценка качества

В 2022 году в МБДОУ проводилась независимая оценка качества условий осуществления образовательной деятельности организациями, осуществляющими образовательную деятельность, расположенными на территории Свердловской области. В результате данной проверки были выявлены следующие нарушения:

– по критерию Доступность образовательной деятельности для инвалидов:

1. входные группы образовательной организации не оборудованы пандусами (подъемными платформами);
2. отсутствие в образовательной организации адаптированных лифтов;
3. отсутствие в образовательной организации адаптированных поручней;
4. отсутствие в образовательной организации расширенных дверных проемов;
5. отсутствие в образовательной организации сменных кресел-колясок;
6. отсутствие в образовательной организации специально оборудованных санитарно-гигиенических помещений;

7. отсутствие в образовательной организации дублирования для инвалидов по слуху и зрению звуковой и зрительной информации;

8. отсутствие в образовательной организации возможности предоставления инвалидам по слуху (слуху и зрению) услуг сурдопереводчика (тифлосурдопереводчика);

9. отсутствие в образовательной организации возможности предоставления услуг в дистанционном режиме или на дому.

– по критерию Удовлетворенность условиями ведения образовательной деятельности организацией:

1. не все получатели образовательных услуг удовлетворены графиком работы организации (1,63% от общего числа опрошенных респондентов);

2. не все получатели образовательных услуг удовлетворены в целом условиями оказания образовательных услуг в образовательной организации (2,44% от общего числа опрошенных респондентов).

Устранение нарушений проходит в соответствии с планом на 2023 год по устранению недостатков, выявленных в ходе независимой оценки качества условий осуществления образовательной деятельности организациями, осуществляющими образовательную деятельность, расположенными на территории Свердловской области.

VII. Оценка учебно-методического и библиотечно-информационного обеспечения

В ДОУ библиотека является составной частью методической службы. Библиотечный фонд располагается в методическом кабинете, группах детского сада.

Библиотечный фонд представлен методической литературой по всем образовательным областям основной общеобразовательной программы, детской художественной литературой, периодическими изданиями, а также другими информационными ресурсами на различных электронных носителях. В каждой возрастной группе имеется банк необходимых учебно-методических пособий, рекомендованных для планирования воспитательно-образовательной работы в соответствии с обязательной частью ООП ДО.

Оборудование и оснащение методического кабинета достаточно для реализации образовательных программ. В методическом кабинете созданы условия для возможности организации совместной деятельности педагогов. Информационное обеспечение ДОУ включает:

– информационно-телекоммуникационное оборудование;

– программное обеспечение – позволяет работать с текстовыми редакторами, интернет ресурсами, фото- видеоматериалами, графическими редакторами.

Электронные средства обучения применяются только для детей, которым исполнилось 5 лет, согласно требованиям п. 2.10.2 СП 2.4.3648-20. Имеющееся оборудование соответствует требованиям СП 2.4.3648-20, СанПиН 1.2.3685-21.

В ДОУ учебно-методическое и информационное обеспечение достаточное для организации образовательной деятельности и эффективной реализации образовательных программ.

Для обеспечения качественного воспитания детей, образования и развития дошкольников в соответствии с ФГОС, ДОУ необходимо продолжать обновление методического и дидактического обеспечения к ООП ДО, уделив особое внимание игровым развивающим технологиям и использованию ИКТ.

VIII. Оценка материально-технической базы

Материально-технические условия пребывания детей обеспечивают охрану и укрепление здоровья детей, способствуют всестороннему развитию воспитанников с учетом особенностей каждого возрастного этапа и индивидуальных особенностей детей. Материально-техническое оснащение и оборудование, пространственная организация среды соответствует санитарно-гигиеническим, педагогическим и эстетическим требованиям. Развивающая среда групп, кабинетов соответствует требованиям, предъявляемым к дошкольным образовательным организациям и реализуемым образовательным программам.

Пространство групповых организовано в виде центров детской активности, оснащенных развивающим материалом. Оснащение центров меняется в соответствии с тематическим планированием образовательного процесса и интересами детей. В групповых помещениях имеется игровой материал для сюжетно-ролевых игр, познавательного, интеллектуального, речевого развития детей, музыкального развития, продуктивной и творческой деятельности, игрушки и оборудование для игр во время прогулок. Для охраны и укрепления здоровья детей в каждой группе созданы зоны здоровья, оснащенные физкультурно-игровым оборудованием. В групповых комнатах предусмотрено пространство для самостоятельной двигательной активности детей. Мебель соответствует росту и возрасту детей, игрушки обеспечивают максимальный для каждого возраста развивающий эффект. Создаются условия для совместной и индивидуальной активности детей: в групповых помещениях имеются «уголки уединения» и «уютные уголки». Игрушки и оборудование доступны детям (в том числе и детям с ограниченными возможностями здоровья). Помещения эстетично оформлены, создана обстановка, которая обеспечивает психологически комфортное пребывание детей в детском саду.

В МБДОУ оборудованы следующие помещения:

- 6 групповых помещений, в каждом помещении имеются игровое, туалетное помещение, помещение для приема детей, буфетная. Групповые помещения оборудованы необходимым количеством мебели, которая промаркирована и соответствует возрастным особенностям детей;

- кабинет заведующего – 1;

- кабинет заместителя заведующего – 1;

- кабинет для занятий с учителем-логопедом – 1;
- медицинский блок: медкабинет, процедурный кабинет – 1;
- пищеблок – 1;
- прачечная – 1;
- музыкально-физкультурный зал – 1.

Объекты спорта

- спортивный зал (спортивный инвентарь, шведская стенка, маты, мягкие спортивные модули, фитболы, мячи, скакалки, мешочки, флажки, ленточки, гимнастические скамейки, ребристая дорожка);
- 6 прогулочных площадок, оснащены стационарным оборудованием для развития основных видов движения и игр детей;
- 1 спортивная площадка на улице;
- разметки на асфальте для развития двигательной активности дошкольников.

Материально-техническое состояние МБДОУ и прилегающей территории соответствует действующим санитарно-эпидемиологическим требованиям к устройству, содержанию и организации режима работы в дошкольных организациях, правилам пожарной безопасности, требованиям охраны труда.

Предметно-пространственная среда в МБДОУ соответствует принципам информативности, вариативности, комплексирования и гибкого зонирования, полифункциональности, стабильности и динамичности; требованиям обеспечения процессов присмотра и ухода за детьми.

При создании предметно – пространственной среды учтена специфика условий осуществления образовательного процесса, принцип учета гендерной специфики образования дошкольников, принцип интеграции образовательных областей, требованиям, а также принципу необходимости и достаточности для реализации основной общеразвивающей программы МБДОУ.

Вывод: Материально-техническая база МБДОУ находится в хорошем состоянии.

IX. Качество и организация питания

Для организации питания в здании имеется пищеблок, оснащенный необходимым технологическим оборудованием: электроплита, жарочный шкаф, электрическая мясорубка, промышленные холодильники, морозильная камера, протирочная машина, универсальная кухонная машина, электрокипяtilьник, кухонное оснащение, нержавеющие мойки, нержавеющие разделочные столы, весы, стеллажи.

Все технологическое оборудование находится в рабочем состоянии.

Требования к устройству, оборудованию, содержанию пищеблока соответствует санитарным правилам и нормам.

Разработано и внедрено десятидневное меню, технологические карты каждого блюда. Контроль над качеством питания осуществляет бракеражная комиссия и заведующий образовательного учреждения.

Организация питания осуществляется на основе принципов "щадящего питания". При приготовлении блюд соблюдаются щадящие технологии: варка, запекание, припускание, пассерование, тушение, приготовление на пару, приготовление в пароконвектомате. При приготовлении блюд не применяется жарка.

Питьевой режим организуется в соответствии с санитарными требованиями. Питьевая вода доступна детям в течение всего времени пребывания в детском саду, при организации питьевого режима используется кипяченая вода.

Учреждение оборудовано установкой доочистки питьевой воды «Барьер» с УФ лампой.

Создание отдельного меню для инвалидов и лиц с ограниченными возможностями здоровья не осуществляется.

Х. Обеспечение безопасности

Обеспечение безопасности в МБДОУ строится в соответствии с нормативно-правовой базой РФ. МБДОУ имеет ограждение по всему периметру, установлена система видеонаблюдения для наружного наблюдения с выводом на пост охраны. Физическую охрану осуществляют в дневное и ночное время работники ЧОО, которыми организован контрольно-пропускной режим. МБДОУ оборудовано системой пожарной сигнализации и системой автоматического оповещения, имеется тревожная кнопка, подключенная к пульту вневедомственной охраны.

В целях обеспечения безопасности воспитанников регулярно проводится технический осмотр здания. Двери эвакуационных выходов оборудованы легко открывающимися запорами, доводчиками, на лестничных маршах обозначены пути эвакуации, калитка оборудована домофонной связью.

Для совершенствования нормативно-правовой базы по безопасности учреждения оформлен «Паспорт антитеррористической защищенности», «Паспорт безопасности», «План комплексной безопасности МБДОУ», «План дорожной безопасности», различные планы мероприятий по совершенствованию режима безопасности МБДОУ.

Создание комфортных и безопасных условий участников образовательных отношений относится к числу приоритетных в МБДОУ. Разработан пакет документов по организации работы по антитеррористической защищенности: планы эвакуации из здания в случае чрезвычайной ситуации, паспорт антитеррористической защищенности образовательного учреждения.

Для отработки устойчивых навыков безопасного поведения в условиях возникновения чрезвычайных ситуаций 1 раз в полгода проводятся тренировочные эвакуации по действиям воспитанников и сотрудников на случай возникновения пожара и иных чрезвычайных ситуаций.

Результаты анализа показателей деятельности организации

№ п/п	Показатели	Единица измерения
1.	Образовательная деятельность	
1.1	Общая численность воспитанников, осваивающих образовательную программу дошкольного образования, в том числе:	183 чел
1.1.1	В режиме полного дня (8-12 часов)	183 чел
1.1.2	В режиме кратковременного пребывания (3-5 часов)	0 чел
1.1.3	В семейной дошкольной группе	0 чел
1.1.4	В форме семейного образования с психолого-педагогическим сопровождением на базе дошкольной образовательной организации	0 чел
1.2	Общая численность воспитанников в возрасте до 3 лет	29 чел
1.3	Общая численность воспитанников в возрасте от 3 до 8 лет	154 чел
1.4	Численность/удельный вес численности воспитанников в общей численности воспитанников, получающих услуги присмотра и ухода:	183 чел/100%
1.4.1	В режиме полного дня (8-12 часов)	183 чел/100%
1.4.2	В режиме продленного дня (12-14 часов)	0 чел/0%
1.4.3	В режиме круглосуточного пребывания	0 чел/0%
1.5	Численность/удельный вес численности воспитанников с ограниченными возможностями здоровья в общей численности воспитанников, получающих услуги:	1 чел/100%
1.5.1	По коррекции недостатков в физическом и (или) психическом развитии	0 чел/0%
1.5.2	По освоению образовательной программы дошкольного образования	1 чел/100%
1.5.3	По присмотру и уходу	0 чел/0%
1.6	Средний показатель пропущенных дней при посещении дошкольной образовательной организации по болезни на одного воспитанника	5
1.7	Общая численность педагогических работников, в том числе:	9 чел/100%
1.7.1	Численность/удельный вес численности педагогических работников, имеющих высшее образование	6 чел/67%
1.7.2	Численность/удельный вес численности педагогических работников, имеющих высшее образование педагогической направленности (профиля)	6 чел/67%

1.7.3	Численность/удельный вес педагогических работников, имеющих среднее профессиональное образование	численности	3 чел/33%
1.7.4	Численность/удельный вес педагогических работников, имеющих среднее профессиональное образование педагогической направленности (профиля)	численности	2 чел/22%
1.8	Численность/удельный вес педагогических работников, которым по результатам аттестации присвоена квалификационная категория, в общей численности педагогических работников, в том числе:	численности	8 чел/89%
1.8.1	Высшая		3 чел/33%
1.8.2	Первая		5 чел/56%
1.8.3	Без категории		1 чел/11%
1.9	Численность/удельный вес педагогических работников в общей численности педагогических работников, педагогический стаж работы которых составляет:	численности	
1.9.1	До 5 лет		2 чел/22%
1.9.2	До 15 лет		2 чел/22%
1.9.3	Свыше 30 лет		5 чел/56%
1.10	Численность/удельный вес педагогических работников в общей численности педагогических работников в возрасте до 30 лет	численности	3 чел/33%
1.11	Численность/удельный вес педагогических работников в общей численности педагогических работников в возрасте до 55 лет	численности	6 чел/67%
1.12	Численность/удельный вес педагогических и административно-хозяйственных работников, прошедших за последние 5 лет повышение квалификации/профессиональную переподготовку по профилю педагогической деятельности или иной осуществляемой в образовательной организации деятельности, в общей численности педагогических и административно-хозяйственных работников	численности	11 чел/100%
1.13	Численность/удельный вес педагогических и административно-хозяйственных работников, прошедших повышение квалификации по применению в образовательном процессе федеральных государственных образовательных стандартов в общей численности педагогических и административно-хозяйственных работников	численности	11 чел/100%

1.14	Соотношение работник/воспитанник» в образовательной организации	«педагогический дошкольной	9 чел/183 чел
1.15	Наличие в образовательной организации следующих педагогических работников:		
1.15.1	Музыкального руководителя		да
1.15.2	Инструктора по физической культуре		да
1.15.3	Учителя-логопеда		да
1.15.4	Логопеда		нет
1.15.5	Учителя-дефектолога		нет
1.15.6	Педагога-психолога		да
2.	Инфраструктура		
2.1	Общая площадь помещения, в которых осуществляется образовательная деятельность, в расчете на одного воспитанника		4,5 кв.м
2.2	Площадь помещений для организации дополнительных видов деятельности воспитанников		93,6 кв.м
2.3	Наличие физкультурного зала		да
2.4	Наличие музыкального зала		да
2.5	Наличие прогулочных площадок, обеспечивающих физическую активность и разнообразную игровую деятельность воспитанников на прогулке		да

Вывод: Анализ показателей указывает на то, что МБДОУ – детский сад № 88 имеет достаточную инфраструктуру, которая соответствует требованиям СП 2.4.3648-20 «Санитарно-эпидемиологические требования к организациям воспитания и обучения, отдыха и оздоровления детей и молодежи», а с 01.03.2021 — дополнительно с требованиями СанПиН 1.2.3685-21 «Гигиенические нормативы и требования к обеспечению безопасности и (или) безвредности для человека факторов среды обитания» и позволяет реализовывать образовательные программы в полном объеме в соответствии с ФГОС ДО.

МБДОУ укомплектован достаточным количеством педагогических и иных работников, которые имеют высокую квалификацию и регулярно проходят повышение квалификации, что обеспечивает результативность образовательной деятельности.

Перспективы развития:

1. Продолжать создавать психолого-педагогические условия для охраны здоровья каждого ребенка с учетом его склонностей и способностей.
2. Продолжать просветительскую работу с родителями, используя при этом интерактивные и дистанционные формы.
3. Учитывая персонифицированную модель повышения квалификации педагогов МБДОУ продолжать повышать уровень их профессиональных

знаний и умений в соответствии нормативно-правовой базой, регулирующей деятельность ДОУ.

